

Sommaire

<i>Entretien Général</i>	P.14
<i>Sélecteur de Virgule Décimale</i>	P.15
<i>Bouton D'arrondissement</i>	P.15
<i>Identification des sorties d'imprimante</i>	P.15
<i>Utilisation de la mémoire</i>	P.15
<i>Calcul de prix de vente, revient</i>	P.16
<i>Calculs de mémoire de pourcentages</i>	P.16
<i>Commutateur compteur de postes</i>	P.17
<i>Commutateur mémoire/Conversion de devises</i>	P.17
<i>Fiche technique</i>	P.19
<i>Comment Changer Le Ruban</i>	P.20
<i>L'installation du papier</i>	P.20
<i>Exemples de Calculs</i>	P.33-42

Entretien Général

- 1) N'exposez pas votre calculatrice à la lumière directe du soleil. Les endroits sujets aux brusques changements de température, à un taux d'humidité élevé, poussiéreux ou sales sont également à proscrire.
- 2) Utilisez un chiffon sec pour nettoyer votre calculatrice. N'utilisez jamais d'eau ou de détergents.
- 3) N'utilisez votre imprimante qu'après avoir installé une bobine de papier.
- 4) Evitez d'utiliser votre calculatrice dans des endroits contenant des remplissages en fer; ceux-ci pourraient affecter les circuits électriques de la calculatrice.
- 5) Ne placez rien sur la surface de votre calculatrice, tout particulièrement sur le compartiment d'impression.
- 6) Veillez à éteindre votre calculatrice avant de débrancher le cordon d'alimentation.
- 7) En cas de problème électrique (par exemple, de la fumée), débranchez immédiatement le cordon d'alimentation de la prise secteur. La prise secteur doit se trouver à proximité de l'appareil et être facilement accessible à tout moment.
- 8) La prise secteur doit se trouver à proximité de l'appareil et être facilement accessible à tout moment.

Sélecteur de Virgule Décimale



: Permet de positionner la virgule décimale (+ 3 2 1 0 F) pour obtenir le résultat des calculs.



+ Mode (sommes monétaires): Les fonctions addition et soustraction se font avec une décimale automatique de deux chiffres. Également pratique pour calculer les devises.



F (Virgule flottante): Tous les numéros comportant jusqu'à 10 chiffres (P29-D IV) ou 12 chiffres (P39-D IV) sont imprimés ou affichés.

Bouton D'arrondissement



: Lors de l'affichage du résultat, sert à arrondir le chiffre décimal présélectionné à arrondir (5/4), ou arrondir à la décimale inférieure [↵].

Identification des sorties d'imprimante

Ces touches servent dans les cas suivants:

- 1) Fonction de non-addition (#)
Pour l'impression de chiffres n'affectant pas le contenu du calcul, tels que dates et numéros de série. Les chiffres sont imprimés sur le côté gauche du papier. Utilisée pour imprimer les dates, les numéros de code et les numéros de coupon, etc.
- 2) Fonction de total partiel (◇) et de réimpression du total (#)
Pour l'impression d'un résultat intermédiaire (fonction de total partiel).
Pour la réimpression d'un résultat de calcul sur le côté gauche du papier, afin de procurer une référence commode (fonction de réimpression du total).

Utilisation de la mémoire

Cumul/ conservation des nombres en mémoire

Cumul/conservation des nombres tels quels:

Le nombre introduit ou le résultat calculé seront cumulés dans la mémoire en appuyant sur le commutateur $\overline{M+}$ ou $\overline{M-}$. La touche $\overline{M+}$ inverse le signe d'une nombre de "+" à "-", ou de "-" à "+" avant de le cumuler dans la mémoire.

Lorsque le commutateur $\overline{AM MU \%}$ est réglé sur "AM", le nombre introduit est automatiquement cumulé dans le registre de mémoire en appuyant sur la touche \overline{M} .

Cumul/conservation automatique des nombres lors de l'obtention du résultat:

A la fin du calcul, au lieu d'appuyer sur $\boxed{\times}$, appuyer sur $\boxed{M+}$ ou sur $\boxed{M-}$ pour cumuler/conservé automatiquement le résultat dans la mémoire.

Lorsque le commutateur $\boxed{M\pm}$ est enfoncé, le signe "+" du nombre cumulé/conservé en mémoire est changé en "-", et "-" est changé en "+".

Lorsque le commutateur $\boxed{AM MU \% \pm}$ est réglé sur "AM", les résultats introduits seront automatiquement cumulés dans le registre de mémoire en appuyant sur la touche $\boxed{\times}$.

Rappel et effacement de la mémoire

Les résultats intermédiaires peuvent être rappelés avec la touche \boxed{r} ou \boxed{s} . Lorsque la touche \boxed{r} est enfoncée, le total est imprimé et le contenu de mémoire est simultanément effacé. La touche \boxed{s} n'efface pas le contenu de la mémoire.

Calcul de prix de vente, revient

Calculs de majoration et de rabais:

Placer le commutateur $\boxed{AM MU \% \pm}$ sur MU. Introduire le pourcentage de la majoration ou du rabais sous forme de nombre entier. Pour calculer une majoration, appuyer sur $\boxed{M+}$, ou pour calculer un rabais, appuyer sur $\boxed{M-}$. Appuyer sur $\boxed{\times}$ après avoir introduit le prix à calculer. La machine calcule automatiquement le nouveau prix sur la base de la quantité de majoration ou de rabais introduite.

Calculs de mémoire de pourcentages

Addition ou soustraction d'un pourcentage du résultat d'une addition ou d'une soustraction:

Placer le commutateur $\boxed{AM MU \% \pm}$ sur $\% \pm$. Introduire le pourcentage à soustraire ou à ajouter sous forme de nombre entier. Pour ajouter le pourcentage au résultat, appuyer sur $\boxed{M+}$, ou pour soustraire, le pourcentage du résultat, appuyer sur $\boxed{M-}$.

Ensuite, introduire les nombres à calculer, appuyer sur $\boxed{\times}$. La calculatrice ajoute ou soustrait automatiquement du résultat le pourcentage introduit.

Commutateur compteur de postes



: Lorsque ce bouton est en position "n+" ou "n-", le compteur accumulera et imprimera jusqu'à 999 entrées.

<Compteur d'Entrées>

Lorsque le bouton du compteur est en position "n+", la calculatrice compte le nombre de fois où les touches $\boxed{+}$ et $\boxed{-}$ ont été pressées.

Lorsque le bouton est en position "n+/-", la calculatrice compte le nombre de fois où la touche $\boxed{+}$ a été pressée et soustrait de ce total le nombre de pressions sur la touche $\boxed{-}$.

< Compteur d'Entrées Mémoire >

Lorsque le bouton du compteur est en position "n+", la calculatrice compte le nombre de fois où les touches $\boxed{M+}$ et $\boxed{M-}$ ont été pressées.


Lorsque le bouton est en position "n+/-", la calculatrice compte le nombre de fois où la touche $\boxed{M+}$ a été pressée et soustrait de ce total le nombre de pressions sur la touche $\boxed{M-}$.

<Impression des Résultats du Compteur d'Entrées>

Lorsque le bouton d'impression est en position "ON" (Activée) et que le bouton "ITEM" (Entrée) est positionné sur "n+" ou sur "n-", le nombre, jusqu'à trois chiffres, d'entrées enregistrées par le compteur pourra être imprimé sur le côté gauche du papier en pressant soit sur la touche $\boxed{\text{PRINT}}$ soit sur la touche $\boxed{\text{MEMO}}$; pour imprimer le contenu de la mémoire compteur, pressez soit sur la touche \boxed{M} , soit sur la touche \boxed{M} .

Commutateur mémoire/Conversion de devises

Calculs avec Mémoire

Réglez le commutateur  à la position "MEM. PRINT ON" pour calculer en utilisant la mémoire et les fonctions de base de calcul.

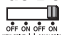


– Les entrées et les résultats apparaîtront à l'écran mais ne seront pas imprimés.



– Les entrées et les résultats apparaîtront à l'écran et seront imprimés.

Calculs de Conversion de Devises

Réglez le commutateur  à la position "CONV. PRINT ON" pour faire les calculs de conversion de devises.



– Les entrées et les résultats apparaîtront à l'écran mais ne seront pas imprimés.



– Les entrées et les résultats apparaîtront à l'écran et seront imprimés.

- C** $\frac{\text{SET}}{\square}$ $\frac{\text{C1}}{\square}$ ou $\frac{\text{C2}}{\square}$ – La pression $\frac{\text{SET}}{\square}$ et la prise pendant 1 en second lieu, entrent dans alors le taux de conversion de devise et la pression $\frac{\text{C1}}{\square}$ ou $\frac{\text{C2}}{\square}$ pour stocker le taux.
- C** $\frac{\text{C1}}{\square}$ ou $\frac{\text{C2}}{\square}$ – Appuyez sur **C** $\frac{\text{C1}}{\square}$ ou $\frac{\text{C2}}{\square}$ pour rappeler le taux de conversion en mémoire.
- $\frac{\text{LOCAL}}{\square}$ – Appuyez sur $\frac{\text{LOCAL}}{\square}$ pour convertir le montant affiché de $\frac{\text{C1}}{\square}$ ou $\frac{\text{C2}}{\square}$.
- $\frac{\text{C1}}{\square}$ ou $\frac{\text{C2}}{\square}$ – Appuyez sur $\frac{\text{C1}}{\square}$ ou $\frac{\text{C2}}{\square}$ pour convertir le montant affiché de $\frac{\text{LOCAL}}{\square}$ à $\frac{\text{C1}}{\square}$ ou $\frac{\text{C2}}{\square}$.

*1 Spécification du nombre de décimales pour les calculs internes de taux de change

Pour convertir un montant d'une devise à une autre, la calculatrice convertit la devise de départ en Local currency ; le résultat est le « montant intermédiaire en Local currency », Ensuite, ce montant est converti dans la devise d'arrivée. Le processus des étapes de conversion sera affiché sur l'imprimé.

Dans cette conversion, vous devriez suivre la procédure suivante pour spécifier le nombre de décimales du montant intermédiaire en Local currency. Vous pouvez choisir entre 0 (*2) et 9 décimales pour le point flottant (F). Le montant intermédiaire en Local currency sera arrondi au nombre de décimales spécifié.

*2 0 est affiché quand le nombre de décimales est spécifié pour le point de flottement F. F est la valeur par défaut.

- Pour les taux égaux ou supérieurs à 1, vous pouvez indiquer jusqu'à six chiffres. Pour les taux inférieurs à 1, vous pouvez indiquer jusqu'à 8 chiffres, y compris le 0 pour l'entier et les zéros en tête (bien que six chiffres significatifs seulement puissent être spécifiés, à compter de la gauche et en commençant par le premier chiffre qui n'est pas un zéro).

Fonction de dépassement de capacité

Dans les cas de figure indiqués ci-dessous, lorsque le symbole "←" apparaît sur l'affichage, le clavier se verrouille automatiquement et il ne vous est plus possible d'effectuer aucune opération. Pressez sur la touche **C** pour remédier au problème.

1. Le résultat ou le contenu de la mémoire dépasse 10 chiffres (P29-D IV) ou 12 chiffres (P39-D IV) à la gauche de la virgule décimale.
2. Lorsque vous divisez par "0".
3. Lorsque la vitesse de traitement séquentiel est supérieure à la vitesse du processeur de calcul. (Débordement de capacité de la mémoire tampon)

- Des interférences électromagnétiques ou des décharges électrostatiques peuvent nuire au bon fonctionnement de l'imprimante ou de l'affichage des données. Elles peuvent également causer un verrouillage d'erreur de l'imprimante voire l'altération ou l'effacement du contenu de la mémoire. Si cela devait se produire, pressez sur la touche **C** ou bien éteignez puis rallumez votre appareil en faisant glisser l'interrupteur d'alimentation et reprenez vos calculs depuis le début.

Fiche technique

Température d'utilisation: de 0°C à 40°C (de 32°F à 104°F)

Dimensions: 207mm (l) x 300mm (p) x 76mm (h)

Poids: 1,65 kg

Alimentation: Secteur 220V ~ 240V 50/60Hz

(Sujet à modification sans préavis)

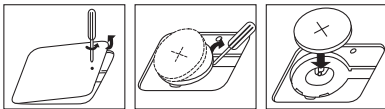
Fiche technique

La batterie de secours de mémoire maintient le taux de conversion de devise en si le courant est coupé ou la cord à C. A. est débranchée.

Pile : 1 pile lithuim (Type : CR2032)

Durée de la pile : Heure du souper 2 yr.

Avertissement: Le resque de batterie d'explosionif est remplacé par un type incorrect se débarassent des batteries utilisées selon l'instruction.

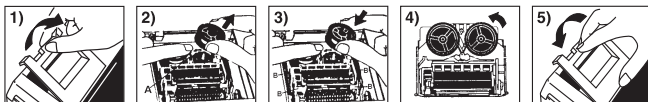


Comment Changer Le Ruban


Nota : Mettez l'interrupteur d'alimentation hors tension.

- 1) Soulever la saillie à l'arrière du couvercle de l'imprimante, et enlever le couvercle. (Figure 1)
- 2) Tout en maintenant le loquet du ruban (A) vers la flèche, soulevez les bobines de ruban hors des axes. Enlevez les rubans et les bobines usés. (Figure 2)
- 3) Séparez les bobines du nouveau ruban entre le papier et la tête de l'imprimante. Faites passer par les quatre positions selon l'indicateur de ruban (B) et placez les bobines sur les axes. (Figure 3)
- 4) Ajustez bien les bobines et relâchez les loquets. Si nécessaire, faites tourner un peu les bobines dans les deux sens jusqu'à ce que les chevilles en bas des bobines s'installent bien dans les trous du support de bobine. (Figure 4)
- 5) Faites tourner l'une ou l'autre bobine pour tendre le ruban et assurez-vous que le ruban passe bien par les quatre points indiqués. Remplacez le couvercle de l'imprimante. (Figure 5)

NOTE IMPORTANTE: Utilisez toujours le même genre de bobine de ruban et installez le rouleau encreur comme indiqué.



L'installation du papier

- 1) Poser les porte-papier en les abaissant de sorte que leurs crochets soient solidement adaptés au boîtier arrière de la calculatrice. (Figure 6)
- 2) Placer le nouveau rouleau de papier dans le support de papier en écartant légèrement les bras de support en direction des flèches ←, comme indiqué en Figure 7. L'amorce du papier doit être orientée dans le sens de la flèche.
- 3) Introduire le bord du papier dans la fente, juste derrière la flèche. (Figure 8)
- 4) Enfonçant la touche  PAPER FEED. (Figure 9)

